

İTÜ MADEN FAKÜLTESİ
JEOLOJİ MÜHENDİSLİĞİ BÖLÜMÜ

2018 YILI
JEOLOJİ MÜHENDİSLİĞİ BÖLÜMÜ FAALİYET RAPORU

İÇİNDEKİLER

BİRİM YÖNETİCİSİ SUNUŞU	3
I- GENEL BİLGİLER	4
A) ÖZGÖREV VE ÖZGÖRÜŞ.....	4
B) YETKİ, GÖREV VE SORUMLULUKLAR	HATA! YER İŞARETİ TANIMLANMAMIŞ.
C) BİRİME İLİŞKİN BİLGİLER	5
1- FİZİKSEL YAPI	6
2- ÖRGÜT YAPISI	8
3- BİLGİ VE TEKNOLOJİK KAYNAKLAR	9
4- İNSAN KAYNAKLARI	10
5- SUNULAN HİZMETLER	Hata! Yer işareti tanımlanmamış.
6- YÖNETİM VE İÇ KONTROL SİSTEMİ	Hata! Yer işareti tanımlanmamış.
D) DİĞER HUSUSLAR.....	HATA! YER İŞARETİ TANIMLANMAMIŞ.
II- AMAÇ VE HEDEFLER	20
A) BİRİMİN AMAÇ VE HEDEFLERİ.....	20
B) TEMEL POLİTİKALAR VE ÖNCELİKLER	20
C) DİĞER HUSUSLAR.....	20
III-FAALİYETLERE İLİŞKİN BİLGİ VE DEĞERLENDİRMELER	21
A- MALİ BİLGİLER.....	21
1- Bütçe Uygulama Sonuçları	21
2- Temel Mali Tablolara İlişkin Açıklamalar	22
3- Mali Denetim Sonuçları	22
4- Diğer Hususlar	22
B- PERFORMANS BİLGİLERİ	22
1- Faaliyet ve Proje Bilgileri	22
2- Performans Sonuçları Tablosu	26
3- Performans Sonuçlarının Değerlendirilmesi	26
4- Performans Bilgi Sisteminin Değerlendirilmesi	26
5- Diğer Hususlar	26
IV-KURUMSAL KABİLİYET VE KAPASİTENİN DEĞERLENDİRİLMESİ	27
A- ÜSTÜNLÜKLER.....	27
B- ZAYIFLIKLAR.....	27
C- DEĞERLENDİRME.....	27
V- ÖNERİ VE TEDBİRLER	28

BİRİM YÖNETİCİSİ SUNUŞU

İ.T.Ü. Jeoloji Mühendisliği Bölümü, toplam 22 Prof.Dr., 5 Doç.Dr., 5 Dr. Öğretim Üyesi, 1 Öğretim Görevlisi, 20 Arş.Gör. ve 2 Uygulamalı Birim Öğretim Görevlisi kadrosu ile 2018 yılı içerisinde eğitim ve araştırma faaliyetlerini başarı ile yürütmüştür. Bölüm kadrolarında bulunan akademik personelin yürütmüş olduğu proje ve araştırmalar ulusal ve uluslararası toplantılarda sunularak tartışmaya açılmış ve bilimsel dergilerde yayımlanmıştır. Lisans ve lisansüstü eğitimde sanayi ve bilime katkı sağlayabilen, kendisini sürekli geliştiren, güncel teknolojiye hakim, çevreye, topluma ve etik değerlere saygılı, yaratıcı ve girişimci genç bilim adamı ve mühendislerin yetiştirilmesine büyük önem verilmiştir.

Jeoloji Mühendisliği Bölümü 2018 yılı faaliyet raporunun detayları aşağıda sunulmaktadır.

Gereğini bilgilerinize saygılarımla arz ederim.

Prof.Dr. Ziyadin ÇAKIR

Bölüm Başkanı

I- GENEL BİLGİLER

A) ÖZGÖREV VE ÖZGÖRÜŞ

Özgörev

Jeoloji Mühendisliği Bölümü'nün başlıca görevi, ulusal ve uluslararası düzeyde etkin, kendisini sürekli geliştirebilen, teknolojiye hakim, çevreye, topluma ve etik değerlere saygılı, yaratıcı ve girişimci mezunlar yetişmesini sağlayacak bir eğitim kalitesini sağlamaktır.

Yerbilimleri ve mühendisliğe uluslararası düzeyde katkıda bulunacak araştırmalar yapmak, bu araştırmaları yapacak kadroları yaratmak ve geliştirmek bölümün diğer görevleri arasında yer alır. Bu amaçla Yüksek Lisans ve Doktora eğitim programlarının sürekli güncellenmesi, küresel gelişmelerin takip edilip daha da ileriye gidilmesi hedeflenmektedir. Sürekli geliştirilecek yaratıcı ve girişimci araştırmacı kadrosunu desteklemek ve onlar için gerekli araştırma altyapısının oluşturulması kaçınılmaz gerekler ve bölüm vazifleridir.

Jeoloji Mühendisliği Bölümü, bu amaçlar uğrunda 2547 sayılı yasa ile tanımlanan görev, sorumluluk ve yetkiler çerçevesinde hareket etmektedir.

Özgörüő

Jeoloji Mühendisliği Bölümü, uluslararası düzeyde yerbilimleri ve mühendislikte önder çalışmaların odağı olmayı hedeflemektedir.

B) YETKİ, GÖREV VE SORUMLULUKLAR

Jeoloji Mühendisliği Bölümü, Resmi Gazete'nin 06.11.1981 gün ve 17506 sayısında yayımlanmış olup 04.11.1981 yılında kabul edilmiş olan 2547 sayılı Yüksek Öğretim Kanunu'nun,

- (17/8/1983-2880/1 md. ile değişik) **3. maddesi**'nin "**k**" bendinde verilen tanıma uygun olarak amaç, kapsam ve nitelik yönünden bir bütün teşkil eden, birbirini tamamlayan bilim dallarından oluşan, İ.T.Ü. Maden Fakültesi'nin bir eğitim, öğretim, bilimsel araştırma ve uygulama birimidir;
- **4. maddesi**'nde belirtilen "Yüksek Öğretimin Amaçları"na uyarak faaliyet gösterir ;
- **5. maddesi**'nde belirtilen "Yüksek Öğretimin Ana İlkeleri" doğrultusunda faaliyetlerini plânlar, programlar ve düzenler ;
- **12. maddesi**'nde belirtilen görevleri yerine getirmekle yükümlüdür ;
- **21. maddesi**'nde belirtildiği gibi yapılır ve yönetilir ;

- **22. maddesi**'nde, (17/8/1983–2880/14 md. ile deęişik) **31. maddesi**'nde ve (17/8/1983–2880/16 md. ile deęişik) **33. Maddesi**'nde belirtilen görevleri öğretim elemanlarının yerine getirmelerini sağlar ;
- **42. maddesi**'nde belirtildięi gibi bilimsel olarak denetlenir ;
- **11. ve 12. bölüm**'lerinin ilgili maddelerine ve bu bölümlerde anılan yönetmeliklere uyarak dięer faaliyetlerini plânlara, programlara, düzenlere ve uygular.

C) BİRİME İLİŐKİN BİLGİLER

Tarihçe

Ülkemizde ilk Jeoloji Mühendislięi eğitimi, İTÜ Maden Fakültesi'nin Maçka'daki tarihi binasında 1960-1961 akademik yılında başlamıştır. İTÜ Jeoloji Mühendislięi Bölümünde başlangıçtan 1973-74 ders yılına kadar 5 yıllık öğrenim sonucunda ülkemizin ilk "Jeoloji Yüksek Mühendisleri" mezun edilmiştir. Bu tarihten sonra lisans ve yüksek lisans öğretimleri ayrı ayrı yürütölmektedir.

Kuruluşundan bu yana geçen 50 yıl içinde Ülkemize sayıları binlerle ifade edilen yüksek mühendis ve mühendis kazandırılmıştır. Aynı zaman dilimi içinde öğretim üyelerimiz ile sadece İTÜ'deki öğretime deęil, Ülkemizin dięer üniversitelerinin ilgili bölümlerindeki öğretime de anlamlı katkılarda bulunulmuştur.

1961 – 2011 yılları arasında, seçkin akademisyenlerimizin ve mezunlarımızın nitelikli, özgün bilimsel arařtırmaları ve mesleki çalışmalarını ile Türkiye jeolojisinin, özellikle depremsellięinin dünyaya tanıtılmasında, yeraltı zenginliklerimizin deęerlendirilmesinde ve mühendislik projelerinin başarı ile uygulanmasında öncülük edilmiştir.

Mevzuat

İ.T.Ü. Jeoloji Mühendislięi Bölümü'nün kuruluşuna ve faaliyetlerine ilişkin temel mevzuatta 2018 yılı içinde herhangi bir deęişiklik olmamıştır ve yakın bir gelecekte de bu mevzuatta herhangi bir deęişiklik düşünölmektedir.

1- FİZİKSEL YAPI

Birim kapalı alanı (m ²)	
Yerleşkesi	Kapalı alan
Maden Fakültesi, Jeoloji Müh. Bölümü	2879
Toplam	

Eğitim Alanları

Eğitim Alanı	Alan (m ²)	Sayısı (Adet)
Derslik	1894	15
Bilgisayar Lab.	287	2
Diğer Lab.	4965	19
Toplam	7146	46

Sosyal Alanlar

Yemekhaneler, Kantinler ve Kafeteryalar			
	Sayısı	Kapalı Alanı (m ²)	Kapasitesi (kişi)
Yemekhane			
Kantin			
Kafeterya			
Toplam			

Misafirhaneler					
	Sayısı	Kapalı Alan (m ²)	Kapasitesi/Kişi		Toplam
			Kız	Erkek	
Misafirhaneler					
Öğrenci Evi					
Toplam					

Öğrenci Yurtları					
Yurt adı	Oda Sayısı	Kapalı Alan m ²	Kapasitesi/Kişi		Toplam
			Kız	Erkek	
Toplam					

(Sağlık Kültür ve Spor Daire Başkanlığınca ayrıntılı olarak doldurulacaktır.)

Spor Alanları		
Tesis adı	Kapalı Alan (m ²)	Açık Alan (m ²)
Toplam		
<i>(Sağlık Kültür ve Spor Daire Başkanlığı ve Beden Eğitimi Bölümünce ayrıntılı olarak doldurulacaktır.)</i>		

Toplantı/ Konferans Salonları			
	Sayı	Alan (m ²)	Kapasite (kişi sayısı)
Toplantı Salonu	3	150	70
Konferans Salonu	1	125	35
Toplam	4	275	105

Eğitim ve Dinlenme Tesisleri		
Tesis Adı	Kapalı Alan (m ²)	Açık Alan (m ²)
Toplam		

Öğrenci Kulüpleri	
Kulüp Adı	Üye Sayısı
Jeoloji Müh. Kulübü	50
Doğa Tarihi Kulübü	
Toplam	
<i>(Beden Eğitimi Bölümü ve KSB tarafından ayrıntılı olarak doldurulacaktır.)</i>	

Mezun Öğrenciler Derneği

Mezun Öğrenciler Derneği	Sayı	Alan (m ²)
Toplam		

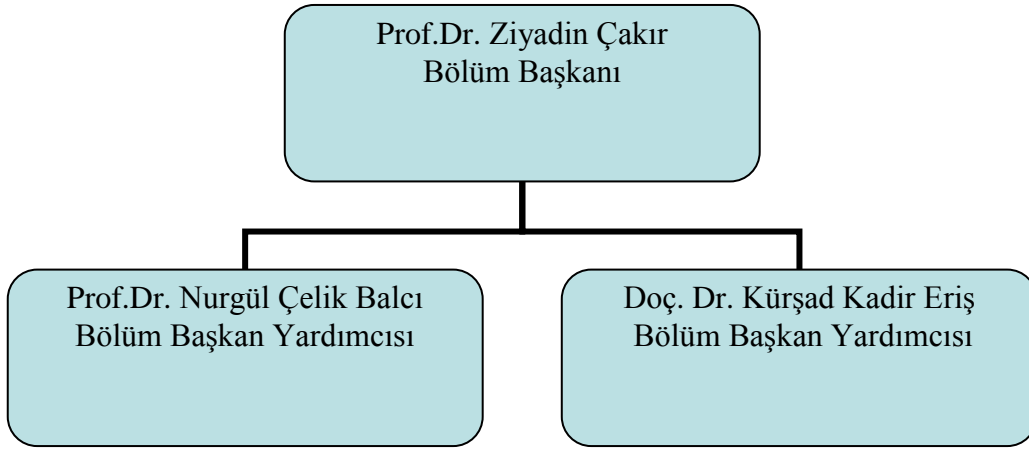
Hizmet Alanları

Akademik-İdari Personel Hizmet Alanları			
	Kapalı alan (m ²)	Sayısı	Kullanan sayısı
Akademik Personel Çalışma Ofisi			
İdari Personel Çalışma Ofisi	55	2	1
Toplam			

Ambar, Arşiv ve Atölye Alanları		
	Sayı	Alan (m ²)
Ambar		
Arşiv	2	52,25
Atölye		
Toplam	2	52,25

Sağlık Alanları		
	Sayı	Alan (m ²)
Sağlık Alanı		

2- ÖRGÜT YAPISI



3- BİLGİ VE TEKNOLOJİK KAYNAKLAR

Yazılım ve Bilgisayarlar	Sayısı
Yazılımlar	-
Masaüstü Bilgisayar Sayısı	2
Taşınabilir Bilgisayar Sayısı	1
Toplam	3

Kütüphane Kaynakları	Sayısı
Kitap Sayısı	72
Basılı Periyodik Yayın Sayısı	75
Elektronik Yayın Sayısı	-
Optik Yayın Sayısı	-
Diğerleri (TEZ)	224
Toplam	371
<i>(Kütüphane ve Dökümantasyon Daire Başkanlığınca ayrıntılı şekilde hazırlanacaktır.)</i>	

Diğer Bilgi ve Teknolojik Kaynaklar

Cinsi	Sayısı
Projeksiyon	3
Slayt makinesi	1
Tepegöz	2
Episkop	0
Barkot Okuyucu	0
Baskı makinesi	0
Fotokopi makinesi	0
Faks	1
Fotoğraf makinesi	1

Kameralar	0
Televizyonlar	1
Tarayıcılar	1
Müzik Setleri	0
Mikroskoplar (Stereo+Pol)	25
DVD ler	0
Toplam	34

4- İNSAN KAYNAKLARI

Akademik Personel

Akademik Personel					
	Kadroların Doluluk Oranına Göre			Kadroların İstihdam Şekline Göre	
	Dolu	Boş	Toplam	Tam Zamanlı	Yarı Zamanlı
Profesör	22	4		22	
Doçent	5	5		5	
Doktor Öğretim Üyesi	5	4		5	
Öğretim Görevlisi	1	-		1	
Okutman					
Çevirici					
Eğitim- Öğretim Planlamacısı					
Araştırma Görevlisi	20	9		20	
Uzman	2	-		2	
Toplam	55	22		55	
<i>31/12/2018 tarihi itibarı ile verileri içermesi gerekmektedir.</i>					

Yabancı Uyruklu Öğretim Elemanları

Unvan	Geldiği Ülke	Çalıştığı Bölüm
Profesör	Rusya Federasyonu	Jeoloji Mühendisliği Böl.
Doçent		
Doktor Öğretim Üyesi		
Öğretim Görevlisi		
Okutman		

Çevirici		
Eğitim-Öğretim Planlamacısı		
Araştırma Görevlisi		
Uzman		
Toplam		1
<u>31/12/2018</u> tarihi itibarı ile verileri içermesi gerekmektedir.		

Diğer Üniversitelerde Görevlendirilen Akademik Personel

Unvan	Bağlı Olduğu Bölüm	Görevlendirildiği Üniversite
Profesör		
Doçent	1	İstanbul Ticaret Üniv. (Ders bazında)
Doktor Öğretim Üyesi	1	Mimar Sinan (Ders bazında)
Öğretim Görevlisi		
Okutman		
Çevirici		
Eğitim Öğretim Planlamacısı		
Araştırma Görevlisi		
Uzman		
Toplam	2	
<u>31/12/2018</u> tarihi itibarı ile verileri içermesi gerekmektedir.		

Başka Üniversitelerden Üniversitemizde Görevlendirilen Akademik Personel

Unvan	Çalıştığı Bölüm	Geldiği Üniversite
Profesör		
Doçent		
Doktor Öğretim Üyesi		
Öğretim Görevlisi		
Okutman		
Çevirici		
Eğitim Öğretim Planlamacısı		
Araştırma Görevlisi		
Uzman		
Toplam		
<u>31/12/2018</u> tarihi itibarı ile verileri içermesi gerekmektedir.		

Sözleşmeli Akademik Personel Sayısı

Profesör	1
Doçent	
Doktor Öğretim Üyesi	
Öğretim Görevlisi	
Uzman	
Okutman	
Sanatçı Öğrt. Elm.	
Sahne Uygulaticısı	
Toplam	1
31/12/2018 tarihi itibarı ile verileri içermesi gerekmektedir.	

Akademik Personelin Yaş İtibariyle Dağılımı

	21-25 Yaş	26-30 Yaş	31-35 Yaş	36-40 Yaş	41-50 Yaş	51- Üzeri
Kişi Sayısı	3	5	8	2	13	23
Yüzde						

	Kadın	Erkek	Toplam
Profesör	5	17	22
Doçent	0	5	5
Doktor Öğretim Üyesi	2	4	6
Öğretim Görevlisi	1	1	2
Okutman			
Çevirici			
Eğitim- Öğretim Planlamacısı			
Araştırma Görevlisi	10	8	18
Uzman	1		1
Toplam	19	35	54
Yüzde			

İdari Personel

İdari Personel (Kadroların Doluluk Oranına Göre)

	Dolu	Boş	Toplam
Genel İdari Hizmetler	2		2
Sağlık Hizmetleri Sınıfı			
Teknik Hizmetleri Sınıfı	11		11
Eğitim ve Öğretim Hizmetleri sınıfı			

Avukatlık Hizm.Sınıfı		
Din Hizmetleri Sınıfı		
Yardımcı Hizmetli		
Toplam	13	13
<u>31/12/2018</u> tarihi itibarı ile verileri içermesi gerekmektedir.		

	İlköğretim	Lise	Ön Lisans	Lisans	Y.L. ve Dokt.
Kişi Sayısı	1	1		1	8
Yüzde					

İdari Personelin Hizmet Süresi						
	1 – 3 Yıl	4 – 6 Yıl	7 – 10 Yıl	11 – 15 Yıl	16 – 20 Yıl	21 – Üzeri
Kişi Sayısı			3		1	7
Yüzde						

İdari Personelin Yaş İtibariyle Dağılımı						
	21-25 Yaş	26-30 Yaş	31-35 Yaş	36-40 Yaş	41-50 Yaş	51- Üzeri
Kişi Sayısı			1	12	3	5
Yüzde						

İdari Personelin Kadın-Erkek Dağılımı		
	Kadın	Erkek
Kişi Sayısı	4	7
Yüzde		

İşçiler

İşçiler (Çalıştıkları Pozisyonlara Göre)			
	Dolu	Boş	Toplam
Sürekli İşçiler			
Vizeli Geçici İşçiler (adam/ay)			
Vizesiz işçiler (3 Aylık)			
Toplam			

31/12/2018 tarihi itibarı ile verileri içermesi gerekmektedir.

Sürekli İşçilerin Hizmet Süresi

	1 – 3 Yıl	4 – 6 Yıl	7 – 10 Yıl	11 – 15 Yıl	16 – 20 Yıl	21 – Üzeri
Kişi Sayısı						
Yüzde						

Sürekli İşçilerin Yaş İtibarıyla Dağılımı

	21-25 Yaş	26-30 Yaş	31-35 Yaş	36-40 Yaş	41-50 Yaş	51- Üzeri
Kişi Sayısı						
Yüzde						

5- SUNULAN HİZMETLER

Jeoloji Mühendisliği Bölümü elemanları asal olarak lisans ve lisans üstü düzeyde eğitim ve öğretim yaparak, uygulamalı ve bilimsel araştırma faaliyetlerinde bulunarak ve aynı zamanda bunların yanında Fakülte ve Üniversite düzeyinde idarî görevler üstlenerek hizmet verirler. Ayrıca araştırma çalışmalarını sunarak ve yayımlayarak bilime, Jeoloji ile ilgili Sektörlere, ilgili devlet kurumlarına, adli kurumlara ve topluma bilgilendirme, sorun çözme, yönlendirme, vb gibi katkılarda bulunarak hizmet verirler.

Eğitim Hizmetleri

Jeoloji Mühendisliği Bölümü'nün 2018 yılı sonu itibarıyla eğitim ve öğretim hizmetleri ile ilgili istatistiksel bilgiler aşağıdaki çizelgelerde özetlenmektedir.

Eğitim Programları	
1. Jeoloji Müh. Lisans Programı (%30 İng.)	1
2. Jeoloji Müh. Lisans Programı (%100 İng.)	1
3. Jeoloji Müh. Yüksek Lisans Programı	1
4. Jeoloji Müh. Doktora Programı	1
5.	
6.	
Toplam	4

Öğrenci Sayıları

Birim/Bölüm Adı	E	K	Toplam
-----------------	---	---	--------

Jeol. Müh. Lisans (%30 İng.)	177	119	296
Jeol. Müh. Lisans (%100 İng.)	25	18	43
Jeol.Müh.Y.Lisans	90	55	145
Jeol.Müh.Doktora	19	21	40
Toplam	311	213	524
<u>2017-2018</u> öğretim yılı verilerini içermesi gerekmektedir			

Yabancı Dil Eğitimi Gören Hazırlık Sınıfı Öğrenci Sayıları			
Birim/Bölüm Adı	E	K	Toplam
Jeol.Müh.Böl. (%30 İng.)	35	24	69
Jeol.Müh.Böl. (%100 İng.)	0	0	0
Toplam	35	24	69
<u>2017-2018</u> öğretim yılı verilerini içermesi gerekmektedir			

Öğrenci Kontenjanları ve Doluluk Oranı				
Birimin Adı	LYS Kontenjanı	LYS sonucu Yerleşen	Boş Kalan	Doluluk Oranı
Jeol. Müh. Böl. Lisans Prg.	-	-	-	-
Jeol. Müh. Böl. Lisans Prg.(İng.)	-	-	-	-
Toplam	-	-	-	-
<u>2017-2018</u> öğretim yılı verilerini içermesi gerekmektedir				

Enstitülerdeki Öğrencilerin Yüksek Lisans (Tezli/ Tezsiz) ve Doktora Programlarına Dağılımı					
Birimin Adı	Programı	Yüksek Lisans Yapan Sayısı		Doktora Yapan Sayısı	Toplam
		Tezli	Tezsiz		
Jeoloji Müh. Böl.	Lisansüstü	104	-	34	138
Toplam		104		34	138
<u>2017-2018</u> öğretim yılı verilerini içermesi gerekmektedir					

**Yatay Geçişle 2017-2018 Öğretim Yılında Üniversiteye Gelen,
Üniversiteden Ayrılan, Kurum İçi Geçiş Yapan Öğrencilerin Sayıları**

	Kurum Dışı		Kurum İçi	
	Gelen	Giden	Gelen	Giden
Jeoloji Müh. Böl.	-	-	-	-
Toplam	-	-	-	-

2017-2018 öğretim yılı verilerini içermesi gerekmektedir.

**Üniversiteden Ayrılan Öğrencilerin Sayısı
(Yatay Geçiş Dışındaki Nedenlerle)**

	Ayrılanların (Kaydı Silinenlerin) Sayısı					Toplam
	Kendi İst.	Öğr. Ücr. ve Katkı payı yat.	Başarısızlık (Azami Süre)	Yük. Öğ. Çıkarma	Diğer	
Jeoloji M. Böl.						
Toplam						

2017-2018 öğretim yılı verilerini içermesi gerekmektedir.

Yabancı Uyruklu Öğrencilerin Sayısı ve Bölümleri

	Kız	Erkek	Toplam
Jeoloji Müh. Böl. Lisans programı	2	12	14
Jeoloji Müh. Böl. Lisans programı (İng.)	-	4	4
Toplam	2	16	18

2017-2018 öğretim yılı verilerini içermesi gerekmektedir

Disiplin Cezası Alan Öğrencilerin Sayısı ve Aldıkları Cezalar

	Yük. Öğ. Çıkarma	2 Yarı Yıl Uzakl.	1 Yarı Yıl Uzakl.	1 Hafta- 1 Ay Arası Uzakl.	Kınama	Uyarma	Toplam
Jeol. Müh. Böl.							
Toplam							

2017-2018 öğretim yılı verilerini içermesi gerekmektedir.

Sađlık Hizmetleri

Jeoloji Mühendisliđi Bölümü'nde **sađlık hizmeti verilmemektedir**. Ancak Bölüm laboratuvarlarında bulunan ilk yardım çantası sürekli denetlenmekte, doktor müdahalesi gerektirmeyen ve basit sađlık sorunlarını giderebilecek ilk yardım amaçlı tıbbî malzemeler ile donatılmakta, öğrencilerin ve Bölüm elemanlarının kullanımına sunulmaktadır.

İdarî Hizmetler

Jeoloji Mühendisliđi Bölümü akademik personelinin **toplam 15 öğretim üyesi** 2018 yılında Maden Fakültesi ve Üniversite içinde **toplam 14 idarî görev** üstlenmişler ve bu görevlerini gerektiđi gibi yerine getirerek hizmet vermişlerdir. Söz konusu görevler ve bu görevlerde hizmet veren Bölüm elemanları aşağıda belirtilmektedir.

- Prof. Dr. Ziyadin Çakır (Bölüm Başkanı)
- Prof. Dr. Ziyadin Çakır (Bölüm Akademik Teşvik İnceleme Heyeti)
- Prof. Dr. Ziyadin Çakır (Bölüm Eğitim Komisyonu)
- Prof. Dr. Ziyadin Çakır (Bölüm Strateji ve Planlama Komisyonu)
- Prof. Dr. Ziyadin Çakır (Bölüm Ar-Ge İnceleme Sorumlusu)
- Prof. Dr. Ziyadin Çakır (Fakülte Kurulu Üyesi)
- Prof. Dr. Ali Haydar Gültekin (Bölüm Akademik Teşvik İnceleme Heyeti)
- Prof. Dr. Ali Haydar Gültekin (Bölüm İş Sađlığı Ve Güvenliđi Sorumluları)
- Prof. Dr. Ali Haydar Gültekin (Bölüm FBE Program Koordinatörü)
- Prof. Dr. Aral Okay (Bölüm Akademik Teşvik İnceleme Heyeti)
- Prof. Dr. Nilgün Okay (Bölüm Afet, Acil Durum Sorumlusu)
- Prof. Dr. Nilgün Okay (Bölüm Kalite Komisyonu)
- Prof. Dr. Nurgül Çelik Balcı (Bölüm Başkan Yardımcısı)
- Prof. Dr. Nurgül Çelik Balcı (Bölüm Mutemeti)
- Prof. Dr. Nurgül Çelik Balcı (Bölüm Erasmus-Akts Komisyonu Üyesi)

- Prof. Dr. Nurgül Çelik Balcı (Fakülte Yönetim Kurulu Üyesi)
- Prof. Dr. Fuat Yavuz (Fakülte Yönetim Kurulu Üyesi)
- Prof. Dr. H.Serdar AKYÜZ (Bölüm Akademik Değer.Komisyonu Üyesi)
- Prof. Dr. Ş. Can Genç (Bölüm Ağ/İp Dağıtım Sorumluları)
- Prof. Dr. Ş. Can Genç (Bölüm Akademik Teşvik İnceleme Heyeti)
- Prof. Dr. Ş. Can Genç (Fakülte İntibak Komisyonu Üyesi)
- Prof. Dr. Zekiye Karacak (Fakülte Kurulu Üyesi)
- Prof. Dr. Zekiye Karacak (Bölüm Burs Sorumlusu)
- Prof. Dr. Zekiye Karacak (Bölüm Kantin Denetleme Komisyonu)
- Doç. Dr. Gürsel Sunal (Bölüm Seçim Kurulu)
- Doç. Dr. K. Kadir Eriş (Bölüm Başkan Yardımcısı)
- Doç. Dr. K. Kadir Eriş (Bölüm Tanıtım Komisyonu)
- Dr. Öğretim Üyesi Cengiz Zabcı (Bölüm Başkan Yardımcısı)
- Dr. Öğretim Üyesi Cengiz Zabcı (Bölüm Ağ/İp Dağıtım Sorumluları)
- Dr. Öğretim Üyesi Cengiz Zabcı (Bölüm Müze Komisyonu)
- Dr. Öğretim Üyesi Cengiz Zabcı (Bölüm Web Sayfası Sorumlusu)
- Dr. Öğretim Üyesi Demet Kiran Yıldırım (Bölüm Yandal-Çap Komisyonu Üyesi)
- Dr. Öğretim Üyesi Demet Kiran Yıldırım (Bölüm Tanıtım Komisyonu)
- Dr. Öğretim Üyesi Demet Kiran Yıldırım (Bölüm Staj Komisyonu Üyesi)
- Dr. Öğretim Üyesi Erkan Bozkurtoğlu (Bölüm Hurdaya Ayırma Komisyonu)
- Doç. Dr. Şenel Özdamar (Bölüm Harita Sorumlusu)
- Doç. Dr. Şenel Özdamar (Bölüm Staj Komisyonu Üyesi)

Diğer Hizmetler

Jeoloji Mühendisliği Bölümü akademik personeli 2018 yılında aslî ve idarî görevleri dışında Jeoloji'nin değişik konularında Üniversite dışı bilimsel araştırma kurumunda idarî veya danışma görevi üstlenmiş, bilimsel yayınlar için hakemlik yapmış, adlî kurumlara teknik bilirkişilik hizmeti vermiştir. 15 Öğretim Üyesi söz konusu hizmetleri vermiştir.

6- YÖNETİM VE İÇ KONTROL SİSTEMİ

İ.T.Ü. Jeoloji Mühendisliği Bölümü'nde yönetim, lisans ve lisans üstü eğitim ve öğretim, öğretim üyelerinin yükseltme atanmaları için işlemler, araştırma çalışmaları, disiplin uygulamaları ve diğer yönetsel işlemler izleyen yasalar ve bunların ilgili maddelerine dayalı yönetmelikler çerçevesinde gerçekleştirilir.

- Resmî Gazete'nin 13.10.1983 gün ve 18190. sayısında yayımlanıp 11.10.1983 yılında kabul edilmiş olan 2914 sayılı Yüksek Öğretim Personel Kanunu ;
- Resmî Gazete'nin 06.11.1981 gün ve 17506 sayısında yayımlanmış olup 04.11.1981 yılında kabul edilmiş olan 2547 sayılı Yüksek Öğretim Kanunu ve bunun ilgili maddelerine dayalı ;
 - "Eğitim, Öğretim ve Öğrenciler ile ilgili Yönetmelikler" ;
 - Resmî Gazete'nin 10.04.2002 gün ve 24722. sayısında yayımlanmış olan "Yüksek Öğretim Kurumları Bilimsel Araştırma Projeleri Hakkında Yönetmelik" ;
 - Resmî Gazete'nin 18.04.1986 gün ve 19082. sayısında yayımlanmış olan "Yüksek Öğretim Kurumlarında Akademik Kurulların Oluşturulması ve Bilimsel Denetim Yönetmeliği" ;
 - Resmî Gazete'nin 28.01.1982 gün ve 17588. sayısında yayımlanmış olan "Öğretim Üyeliklerine Yükseltme ve Atanma Yönetmeliği" ;
 - Resmî Gazete'nin 21.08.1982 gün ve 17789. sayısında yayımlanmış olan "Yüksek Öğretim Kurumları Yönetici, Öğretim Elemanı ve Memurları Disiplin Yönetmeliği".

Jeoloji Mühendisliği Bölümü, Bölüm Başkanı ile ona bağlı olarak çalışan, birisi eğitim öğretimden ve diğeri ise diğer Bölüm işlerinden sorumlu iki Bölüm Başkanı Yardımcısı tarafından yönetilir. Bölüm akademik işlerini Bölüm ve Anabilim Dalı Başkanı yürütür. Tüm Bölüm elemanlarının görüşlerini ve/veya onaylarını gerektiren durumlarda, Bölüm Başkanı'nın başkanlığında Bölüm akademik personelinden oluşan Bölüm Akademik Kurulu toplanır ve karar verir; alınan karar her bir Bölüm Akademik Kurulu üyesi tarafından imzalanır.

Bölüm akademik personeli her yıl kendileri tarafından son bir yıl içinde gerçekleştirilmiş olan faaliyetlerini Bölüm Başkanlığı'na bildirirler. Bu bilgiler Bölüm'ün her yıl sonunda Maden Fakültesi Dekanlığı'na ve İ.T.Ü. Rektörlüğü'ne sunduğu "Yıllık Faaliyet Raporu"nda yer alır.

Bölümün belirli ve resmî bir bütçesi yoktur. Bölüm'ün tek geliri, Bölüm elemanlarının endüstri ve sektörün sorunlarına çözüm getiren çalışmaları, yazdıkları teknik raporlar ve düzenledikleri kısa kurslar vs karşılığında İ.T.Ü. Döner Sermaye İşletmesi'ne yapılan ödemelerden Bölüm'e ayrılan %2 paydır. Ayrıca, endüstri ve sektöre yapılan iş karşılığı İ.T.Ü. Döner Sermaye İşletmesi'ne yapılan ödemeden, işi yapan Bölüm elemanlarına ayrılan payın % 16 kadarı da Bölüm elemanının onayı ve denetiminde olmak üzere Bölüm'ün laboratuvar gideri, araç gereç onarımı, vb bazı gereksinimleri için kullanılır.

D) DİĞER HUSUSLAR

Bu Faaliyet Raporunun yukarıdaki başlıkları altında yer almayan, ancak Jeoloji Mühendisliği Bölümü'nün bu başlık altında açıklanmasını gerekli gördüğü her hangi bir konu yoktur.

II- AMAÇ ve HEDEFLER

(Kamu İdarelerince Hazırlanacak Faaliyet Raporları Hakkında Yönetmeliğin 18 inci maddesi ".....
b) Amaç ve hedefler: Bu bölümde, birimin stratejik amaç ve hedeflerine, faaliyet yılı önceliklerine ve izlenen temel ilke ve politikalarına yer verilir.)

A) BİRİMİN AMAÇ VE HEDEFLERİ

Stratejik Amaçlar	Stratejik Hedefler
Belirlenen mükemmelliyet alanlarında ulusal ve uluslararası araneda daha fazla söz sahibi olmak	1) Bilimsel yayın sayısını arttırmak (SCI yayın sayısı/öğretim üyesi sayısını yükseltmek)
	2) Uluslararası ve Ulusal Projelere daha etkin olarak katılmak
	3) Araştırma altyapısını geliştirmek
Lisans programını iyileştirerek iyi ve kaliteli mezunlar eğitip genç bilim insanları yetiştirmek	1) ABET kapsamında ders programını yenilemek, derslerde arazi uygulamalarına önem vermek ve arttırmak
	2) Lisans öğrencilerini lisansüstü yapmaya teşvik etmek
	3) Oluşturulacak projelerde lisansüstü öğrencilerinin daha çok deneyim kazanmalarını sağlamak

B) TEMEL POLİTİKALAR VE ÖNCELİKLER

Belirlediğimiz vizyon ve misyona uygun olarak ileri düzeyde araştırmalar yapmak, eğitim kalitesini yükseltmek ve bir mükemmelliyet merkezi konumuna gelmek Jeoloji Mühendisliği Bölümü'nün temel politikasını oluşturmaktadır. Bu hedeflere uygun olarak araştırma imkanlarının geliştirilmesi bölüm öncelikleri arasında yer alır. Bu konuda gerek teorik gerekse laboratuvar olanaklarının iyileştirilmesi, gelişmenin sağlanması gerekmektedir.

B) DİĞER HUSUSLAR

III-FAALİYETLERE İLİŞKİN BİLGİ VE DEĞERLENDİRMELER

(Bu bölümde, mali bilgiler ile performans bilgilerine detaylı olarak yer verilir.)

A- MALİ BİLGİLER

(Mali bilgiler başlığı altında,

- Kullanılan kaynaklara,
- Bütçe hedef ve gerçekleştirmeleri ile meydana gelen sapmaların nedenlerine,
- Varlık ve yükümlülükler ile yardım yapılan birlik, kurum ve kuruluşların faaliyetlerine ilişkin bilgilere,
- Temel mali tablolara ve bu tablolara ilişkin açıklamalara yer verilir.

Ayrıca, iç ve dış mali denetim sonuçları hakkındaki özet bilgiler de bu başlık altında yer alır.)

1. Bütçe Uygulama Sonuçları

Bütçe Giderleri

	2018 BÜTÇE BAŞLANGIÇ ÖDENEĞİ	2018 GERÇEKLEŞME TOPLAMI	GERÇEK. ORANI
BÜTÇE GİDERLERİ TOPLAMI			
01 - PERSONEL GİDERLERİ			
02 - SOSYAL GÜVENLİK KURUMLARINA DEVLET PRİMİ GİDERLERİ			
03 - MAL VE HİZMET ALIM GİDERLERİ			
05 - CARİ TRANSFERLER			
06 - SERMAYE GİDERLERİ			

- Bütçe hedef ve gerçekleştirmeleri ile meydana gelen sapmaların nedenleri;

Bütçe Gelirleri

	2018 BÜTÇE TAHMİNİ	2018 GERÇEKLEŞME TOPLAMI	GERÇEK. ORANI
			%
BÜTÇE GELİRLERİ TOPLAMI			
02 – VERGİ DIŞI GELİRLER			
03 – SERMAYE GELİRLERİ			
04 – ALINAN BAĞIŞ VE YARDIMLAR			

- **Bütçe hedef ve gerçekleştirmeleri ile meydana gelen sapmaların nedenleri;**

2- Temel Mali Tablolara İlişkin Açıklamalar

(Birim bilanço, faaliyet sonuçları tablosu, bütçe uygulama sonuçları tablosu, nakit akım tablosu ve gerekli görülen diğer tablolara bu başlık altında yer verir ve tabloların önemli kalemlerine ilişkin değişimler ile bunlara ilişkin analiz, açıklama ve yorumlara yer verilir.)

3- Mali Denetim Sonuçları

(Birim iç ve dış mali denetim raporlarında yapılan tespit ve değerlendirmeler ile bunlara karşı alınan veya alınacak önlemler ve yapılacak işlemlere bu başlık altında yer verilir.)

4- Diğer Hususlar

(Bu başlık altında, yukarıdaki başlıklarda yer almayan ancak birimin mali durumu hakkında gerekli görülen diğer konulara yer verilir.)

B- PERFORMANS BİLGİLERİ

*-Birim stratejik uyarınca yürütülen faaliyet ve projelerine,
- hedef ve göstergelerinin gerçekleştirme durumu ile meydana gelen sapmaların nedenlerine,
-diğer performans bilgilerine ve bunlara ilişkin değerlendirmelere yer verilir.)*

Performans bilgileri

GEÇİCİ MADDE 2 – (1) Kamu idareleri ilk performans programlarını hazırladıkları yıla kadar, faaliyet raporlarının performans bilgileri bölümünde sadece faaliyet ve projelere ilişkin bilgilere yer verirler.

1- Faaliyet ve Proje Bilgileri

(Bu başlık altında, faaliyet raporunun ilişkin olduğu yıl içerisinde yürütülen faaliyet ve projeler ile bunların sonuçlarına ilişkin detaylı açıklamalara yer verilecektir.)

Faaliyet Bilgileri

(Birimin faaliyet döneminde, stratejik amaçlarını gerçekleştirmek için yürüttüğü faaliyetlerle ilgili bilgiler yer alır. Bu kapsamda faaliyetlerin tanımı, hangi amaçla yürütüldüğü ve yıl içerisinde yapılanlar ve gelecek dönemlerde yapılması düşünülenlere ilişkin bilgilere yer verilir.)

Ulusal ve Uluslar Arası Bilimsel Toplantı Sayısı (Üniversite Öğretim Üyeleri veya İdari Birimler Tarafından Düzenlenen)						
FAALİYET TÜRÜ	Jeol.M.Böl.					Toplam
Sempozyum ve Kongre						
Konferans	14					
Panel						
Eğitim Semineri	1					
Seminer						
Açık Oturum						
Söyleşi						
Tiyatro						
Konser						
Sergi						
Turnuva						
Teknik Gezi						
Eğitim Semineri						
Toplam	15					15
31/12/2018 tarihi itibarı ile verileri içermesi gerekmektedir						

**Ulusal ve Uluslar Arası Bilimsel Toplantılara Katılan Sayısı
(Üniversite ve Diğer Kuruluşlar Tarafından Düzenlenen toplantılara Öğretim
Elemanı/İdari Personel katılımı)**

FAALİYET TÜRÜ	Jeol.Müh. Bölümü					Toplam
Sempozyum ve Kongre						
Konferans						
Panel						
Eğitim Semineri						
Seminer						
Açık Oturum						
Söyleşi						
Tiyatro						
Konser						
Sergi						
Turnuva						
Teknik Gezi						
Eğitim Semineri						
Toplam	83					83
31/12/2018 tarihi itibarı ile verileri içermesi gerekmektedir						

Sporcu Bilgileri

	Katılınan Spor Dalı Sayısı	Müsabakalara Katılan Kişi Sayısı	Kazanılan Madalya Sayısı	Milli Sporcu Sayısı	Toplam
Öğrenci					
Personel					
Toplam					
31/12/2018 tarihi itibarı ile verileri içermesi gerekmektedir.					

Öğrenciye ve Personele Sunulan Barınma, Yemek ve Sağlık Hizmetleri

	Barınma Hizmeti			Yemek Hizmetleri	Sağlık Hizmetleri	
	Barınma Hizm. Yararlı.Kişi Sayısı	Ortalama Barınma Hizmeti Süresi/Gün	Oda Başına Kişi Sayısı	Yemek Hizm. Yararlanan Sayısı	Mediko Sağlık Hizm. Yararlı. Sayısı	Medikodan 2. ve 3. Basamak Sevk Edilenlerin Sayısı
Öğrenci						
Personel						
Toplam						
31/12/2018 tarihi itibarı ile verileri içermesi gerekmektedir						

İndekslelere Giren Hakemli Dergilerde Yapılan Yayınlar Öğretim Üyesi ve Diğer Öğretim Elemanları Başına Düşen Yayın Sayıları

	Uluslararası Makale	Ulusal Makale	Uluslararası Bildiri	Ulusal Bildiri	Kitap	Toplam
Jeoloji M. Böl.						
Toplam	48					48

31/12/2018 tarihi itibarı ile verileri içermesi gerekmektedir.

Editörlük ve Hakemlik Yapan Öğretim Üyesi Sayısı / Dergi Sayısı

	Editörlük/Hakemlik Yapan Öğretim Üyesi Sayısı	Editörlük/Hakemlik Yapılan Kitap Sayısı	Dergi Hakemliği Yapan Öğretim Üyesi Sayısı	Hakemliği Yapılan Dergi Sayısı
Jeol.M.Böl.				
Toplam	6	11	22	82

31/12/2018 tarihi itibarı ile verileri içermesi gerekmektedir.

Üniversiteler Arası İkili Anlaşmalar

Üniversitenin Adı	Ülkesi	Anlaşma Sayısı
Toplam		

31/12/2018 tarihi itibarı ile verileri içermesi gerekmektedir.

Proje Bilgileri

Bilimsel Araştırma Proje Sayısı					
PROJELER	2018				
	Önceki Yıllardan Devreden Proje	Yıl İçinde Eklenen Proje	Toplam	Yıl İçinde Tamamlanan Proje	Toplam Ödenek YTL
DPT					
TÜBİTAK	15				
A.B.	0				
BAP	26				
ISKA	0				
DiĞER	0				
Toplam	41	9/Devam eden (20)		19	

31/12/2018 tarihi itibarı ile verileri içermesi gerekmektedir.

2- Performans Sonuçları Tablosu

"Performans bilgileri

GEÇİCİ MADDE 2 – (1) Kamu idareleri ilk performans programlarını hazırladıkları yıla kadar, faaliyet raporlarının performans bilgileri bölümünde sadece faaliyet ve projelere ilişkin bilgilere yer verirler." Hükümü nedeniyle bu alan doldurulmayacaktır.

3- Performans Sonuçlarının Değerlendirilmesi

"Performans bilgileri

GEÇİCİ MADDE 2 – (1) Kamu idareleri ilk performans programlarını hazırladıkları yıla kadar, faaliyet raporlarının performans bilgileri bölümünde sadece faaliyet ve projelere ilişkin bilgilere yer verirler." Hükümü nedeniyle bu alan doldurulmayacaktır.

4- Performans Bilgi Sisteminin Değerlendirilmesi

"Performans bilgileri

GEÇİCİ MADDE 2 – (1) Kamu idareleri ilk performans programlarını hazırladıkları yıla kadar, faaliyet raporlarının performans bilgileri bölümünde sadece faaliyet ve projelere ilişkin bilgilere yer verirler." Hükümü nedeniyle bu alan doldurulmayacaktır.

5- Diğer Hususlar

"Performans bilgileri

GEÇİCİ MADDE 2 – (1) Kamu idareleri ilk performans programlarını hazırladıkları yıla kadar, faaliyet raporlarının performans bilgileri bölümünde sadece faaliyet ve projelere ilişkin bilgilere yer verirler." Hükümü nedeniyle bu alan doldurulmayacaktır.

IV-KURUMSAL KABİLİYET ve KAPASİTENİN DEĞERLENDİRİLMESİ

A- ÜSTÜNLÜKLER

- i) Uluslararası deneyime sahip güçlü akademik kadroya sahip olmak
- ii) Gelişmiş bir bölgede, gelişmiş ve çok tanınan bir üniversite bünyesinde yer alıyor olmak
- iii) Akredite olmuş bir bölüm olmak
- iv) Deprem riski ile ilgili araştırmalarda uluslararası deneyim ve şöhrete sahip bir bölüm olmak
- v) Geçmişten gelen ve günümüze kadar devam eden bir saygınlığa sahip olmak
- vi) Öğrencilere yönelik ders ve uygulamalar için gerekli alt yapıya sahip olmak

B- ZAYIFLIKLAR

- i) Kaynak yetersizliği
- ii) Lisans programında uygulama eksikliği
- iii) Araştırma görevlisi ve teknisyen kadrosunun yetersizliği
- iv) Mezunların iş bulma güçlüğünden kaynaklanan öğrenci motivasyon eksikliği
- v) Ankara'da bulunan kurumlara (MTA, DPT; Bakanlıklar, TÜBİTAK) olan uzaklık
- vi) Üniversitedeki diğer laboratuvarlarla işbirliği eksikliği

C- DEĞERLENDİRME

Yukarıda belirtilen üstünlükler, Jeoloji Mühendisliği Bölümü misyon ve vizyonuna uygun olarak kullanılarak bölümün zayıflıkları giderilmesi ve gelişme sağlanması hedeflenmektedir. Bu amaçla stratejilerimiz,

- i) Sanayinin sorunlarına yönelik projeler üretmek
- ii) Uluslararası ve Ulusal arenada kabul gören, yerbilimlerine konulara ve problemlere yenilik getiren bilimsel yayınların sayısını arttırmak
- iii) Meslek içi eğitime yönelik kurslar düzenlemek
- iv) Sanayi ve kurumlarda çalışan deneyimli mühendislerin konuşması olarak çağırılarak, deneyimlerini aktarmalarını sağlamak.
- v) Çok disiplinli alt yapı projeleri oluşturmak.
- vi) A.B. FP6 ve FP7 çerçeve programlarına proje geliştirmek ve başvurmak
- vii) Proje temelli Yüksek Lisans ve Doktora tezleri yaptırmak
- viii) Uluslararası projelere katılımı arttırmak

V- ÖNERİ VE TEDBİRLER

(Bu başlık altında, faaliyet yılı sonuçlarından, genel ekonomik koşullar ve beklentilerden hareketle, birimin yapmayı planladığı değişiklik önerilerine, karşılaşılabileceği risklere ve bunlara karşı alınması gereken tedbirlere ilişkin genel değerlendirmelere yer verilir.)

EK-3 PERFORMANS GÖSTERGELERİ TABLOSU

NO	Performans Göstergesi	2010 Yılı	2011 Yılı	2012 Yılı	2013 Yılı	2014 Yılı	2015 Yılı	2017 Yılı
		Gerçekleşen	Gerçekleşen	Gerçekleşen	Gerçekleşen	Gerçekleşen	Gerçekleşen	Gerçekleşen
1.	(m2) Öğrenci başına düşen derslik alanı							
2.	(m2) Öğrenci başına düşen spor alanı							
3.	(m2)Toplam derslik alanı							
4.	(m2)Toplam spor alanı							
5.	35. madde uyarınca eğitim alan kişi sayısı		1	1	1	1	1	
6.	35. madde uyarınca eğitim talep sayısı							
7.	35. madde uyarınca eğitime gönderilen kişi sayısı							
8.	AB projesi sayısı	5	15	1			1	
9.	Akredite edilen program sayısı / Toplam program sayısı							
10	Akredite edilmiş program sayısı (ABET tarafından)	1	1	1				
11	Araştırma proje sayısı (toplam)	13	10	23				
12	Araştırma ve Geliştirme ile ilgili toplantı sayısı							
13	Atıf sayısının öğretim üye sayısına oranı							
14	Basılan dergi sayısı							
15	Basılan katalog sayısı		1	1				
16	Basılan Türkçe yayın sayısı		21	54				
17	Basılan Türkçe yayın sayısı/ Toplam		0.20	0.31				

	yayın sayısı							
18	Bilim ve Toplum Park alanı							
19	Birleştirilmiş lisansüstü program sayısı							
20	Burs verilen öğrenci sayısı							
21	Çift dal program sayısı							
22	Diğer kurum ve kuruluşlara verilen danışmanlık sayısı							
23	Disiplinler arası eğitim program sayısı							
24	Disiplinlerarası araştırma proje sayısı							
25	Disiplinlerarası lisansüstü program oranı							
26	Doktora öğrenci sayısı							
27	Doktora öğrencilerine verilen danışmanlık hizmet sayısı							
28	Doktora program sayısı							
29	Doktora programında yıllık ders saati							
30	Doktora programından mezun olanların sayısı							
31	DPT destekli proje sayısı						-	
32	Düzenlenen hizmet içi eğitim saati							
33	Düzenlenen hizmet içi eğitim sayısı							
34	Düzenlenen hizmet içi eğitime katılan kişi sayısı							
35	Erişilen mezun sayısı							

36	Gözden geçirilen eğitim programı sayısı							
37	Gözden geçirme süresi (ortalama)							
38	Güncellenen program sayısı							
39	Hazırlık eğitimi verilen öğrenci sayısı							
40	Hazırlık eğitimine katılan öğrencilerin başarı oranı(%)							
41	İTÜ'den mezun olup akademik kariyerine devam edenlerin sayısı							
42	Karşılana demirbaş sayısı							
43	Karşılana kimyevi madde sayısı							
44	Karşılana laboratuvar malzeme sayısı							
45	Karşılana talep edilen demirbaş sayısı							
46	Karşılana talep edilen kimyevi madde sayısı							
47	Karşılana talep edilen laboratuvar malzeme sayısı							
48	Kurumsal işbirliği sayısı							
49	Kurumsal işbirliğine katılan Öğretim elemanı sayısı							
50	Kültürel etkinlik sayısı							
51	Kültür-sanat Öğrenci Kulübü sayısı						1	
52	Laboratuvar sayısı						19	
53	Laboratuardan yararlanan öğrenci sayısı							
54	Lisans ders sayısı							
55	Lisans eğitiminin ortalama birim maliyeti							

56	Lisans -ortalama- mezuniyet not ortalaması							
57	Lisans ortalama mezuniyet süresi							
58	Lisans öğrenci sayısı							
59	Lisans öğrencilerine verilen danışmanlık hizmet sayısı							
60	Lisans Öğretim elamanı başına düşen ders saati							
61	Lisans program sayısı							
62	Lisans programında yıllık ders saati							
63	Lisans programından mezun öğrenci sayısı							
64	Lisansüstü eğitimin ortalama birim maliyeti							
65	Lisansüstü öğrenci sayısı							
66	Lisansüstü öğrencilere verilen danışmanlık hizmet sayısı							
67	Lisansüstü program sayısı							
68	Lisansüstü programında yıllık ders saati							
69	Lisansüstü programlardan 3.0 ve üzeri ortalamayla mezun olan öğrenci sayısı							
70	Öğretim elamanı başına düşen ders saati							
71	Öğretim elemanı sayısı						36	
72	Öğretim görevlilerinin kurum dışına verdikleri bilimsel danışmanlık sayısı							
73	Öğretim Üyesi başına düşen Doktora tez sayısı							
74	Öğretim Üyesi başına düşen Lisansüstü tez sayısı							

75	Ön lisans ders sayısı						
76	Ön lisans dersi veren öğretim üyesi sayısı						
77	Ön lisans eğitim saati						
78	Ön lisans eğitiminin ortalama birim maliyeti						
79	Ön lisans mezunlarından ilk 3 yıl içerisinde iş bulanların sayısı						
80	Ön lisans ortalama mezuniyet süresi						
81	Ön lisans öğrenci sayısı						
82	Ön lisans program sayısı						
83	Patent başvuru sayısı						
84	Spor faaliyetlerine katılan öğrenci sayısı						
85	Spor etkinliği sayısı						
86	Spor müsabakalarına katılım sayısı (yurtdışı)						
87	Spor müsabakalarına katılım sayısı (yurtiçi)						
88	Spor müsabakalarından alınan kupa sayısı						
89	Spor müsabakalarından alınan madalya sayısı						
90	Spor Öğrenci Kulübü sayısı						
91	Staj eğitimi verilen program sayısı						
92	Staj eğitimi yapan öğrenci sayısı						
93	Staj programı uygulama saati						

94	Staj yapan yabancı öğrenci sayısı							
95	Tanıtım amaçlı toplantı sayısı						1	
96	Toplantıya katılan öğretim elemanı sayısı						53	
97	Topluma katkıda bulunan etkinlik sayısı							
98	Ulusal konulara çözüm getiren araştırma projesi sayısı							
99	Ulusal konulara çözüm getiren TÜBİTAK proje sayısı						15	
10	Ulusal toplantı sayısı (organize edilen)						1	
10	Ulusal toplantılara bildiri ile katılan öğretim üyesi sayısı						50	
10	Uluslararası değişim programlarına katılan öğretim üyesi sayısı							
10	Uluslararası işbirliği proje sayısı							
10	Uluslararası işbirliği proje sayısının toplam proje sayısına oranı							
10	Uluslararası nitelikte program sayısı							
10	Uluslararası Öğrenci değişim programı ile Üniversitemizden giden öğrenci sayısı							
10	Uluslararası Öğrenci değişim programı ile Üniversitemize gelen öğrenci sayısı							
10	Uluslararası öğretime gönderilen ülkelerin sayısı							
10	Uluslararası projelerde yer alan Öğretim elemanı sayısı							
11	Uluslararası toplantı sayısı (organize edilen)							
11	Uluslararası toplantılara bildiri ile katılan öğretim üyesi sayısı							

11	Uygulamalı eđit. birim maliyeti							
11	Uygulamalı eđitim saati							
11	Üniversitelerle uluslararası işbirliđi anlaşması sayısı							
11	Web ortamına içerikleri aktarılan ders sayısı							
11	Web sayfasını ziyaret edenlerin sayısı							
11	Web sayfasının büyüklüđü (Gb)							
11	Yan dal program sayısı							
11	Yapılan diđer basım işlerinin sayısı							
12	Yayın sayısı (toplam)							
12	Yayın sayısının öğretim üye sayısına oranı (SCI,SSCI,AHCI)							
12	Yurt dışında staj yapan öğrenci sayısı							
12	Yurt imkanı tanınan öğrenci sayısı							
12	Yurtiçi ve yurtdışı spor müsabakalarına katılan öğrenci sayısı							
12	Yurttan yararlanan öğrenci sayısı							

EK-4 İÇ KONTROL GÜVENCE BEYANI

İÇ KONTROL GÜVENCE BEYANI^[1]

Harcama yetkilisi olarak yetkim dahilinde;

Bu raporda yer alan bilgilerin güvenilir, tam ve doğru olduğunu beyan ederim.

Bu raporda açıklanan faaliyetler için idare bütçesinden harcama birimimize tahsis edilmiş kaynakların etkili, ekonomik ve verimli bir şekilde kullanıldığını, görev ve yetki alanım çerçevesinde iç kontrol sisteminin idari ve mali kararlar ile bunlara ilişkin işlemlerin yasalık ve düzenliliği hususunda yeterli güvenceyi sağladığımı ve harcama birimimizde süreç kontrolünün etkin olarak uygulandığını bildiririm.

Bu güvence, harcama yetkilisi olarak sahip olduğum bilgi ve değerlendirmeler, iç kontroller, iç denetçi raporları ile Sayıştay raporları gibi bilgim dahilindeki hususlara dayanmaktadır.^[2]

Burada raporlanmayan, idarenin menfaatlerine zarar veren herhangi bir husus hakkında bilgim olmadığını beyan ederim.^[3] (Yer-Tarih)

İmza

Ad-Soyad: Ziyadin ÇAKIR

Unvan: Prof. Dr.

^[1] Harcama yetkilileri tarafından imzalanan iç kontrol güvence beyanı birim faaliyet raporlarına eklenir.

^[2] Yıl içinde harcama yetkilisi değişmişse “benden önceki harcama yetkilisi/yetkililerinden almış olduğum bilgiler” ibaresi de eklenir.

^[3] Harcama yetkilisinin herhangi bir çekincesi varsa bunlar liste olarak bu beyana eklenir ve beyanın bu çekincelerle birlikte dikkate alınması gerektiği belirtilir.